



BÜRGERVERSAMMLUNG 2025



100 Jahre Pfarrkirche St. Bartholomäus Hörlkofen



BÜRGERVERSAMMLUNG WÖRTH - TAGESORDNUNG

- **1. Begrüßung**
- **2. Überblick 2025 – Information-Aktivitäten-Projekte**
- **3. Ausblick auf 2026 und kommende Jahre**
- **4. Grußwort von Herrn stv. Landrat Franz Hofstetter**
- **5. Ehrungen**
 - Herausragendes ehrenamtliches Engagement
 - Langjährige Dienstzeit bei der Freiwilligen Feuerwehr
- **6. Anträge, Anfragen und Wünsche der Bürgerinnen und Bürger**



RECHNUNGSERGEBNIS ÜBER DAS HAUSHALTSJAHR 2024

❖ Gesamtvolumen Verwaltungshaushalt	17.410.124 €
❖ Gesamtvolumen Vermögenshaushalt	7.267.218 €
❖ Zuführung zum Vermögenshaushalt	2.194.587 €
❖ Entnahme aus der Rücklage	3.887.319 €





WESENTLICHE EINNAHMEN 2025 DES VERWALTUNGSHAUSHALTES

<i>Einnahmeart</i>	<i>HH-Ansatz</i>	<i>IST-Einnahmen Stand 01.10.2025</i>	<i>Rechnungsergebnis 2024</i>
Grundsteuer A	20.000 €	16.425 €	37.102 €
Grundsteuer B	495.000 €	373.793 €	374.029 €
Gewerbesteuer	5.500.000 €	7.264.190 €	5.945.181 €
Wassergebühren	366.000 €	286.090 €	340.537 €
Anteil Einkommensteuer	4.465.700 €	2.257.553 €	4.262.227 €
Anteil Kfz-Steuer	84.300 €	84.300 €	84.300 €
Konzessionsabgabe	106.000 €	86.121 €	95.990 €
Einkommensteuerersatz	324.400 €	171.622 €	329.074 €
Einnahmen Kinderhaus	1.575.200 €	1.166.291 €	1.705.176 €
Gemeindeanteil USt	297.700 €	152.028 €	299.583 €



WESENTLICHE EINNAHMEN 2025 DES VERWALTUNGSHAUSHALTES

<i>Einnahmeart</i>	<i>HH-Ansatz</i>	<i>IST-Einnahmen Stand 01.10.2025</i>	<i>Rechnungsergebnis 2024</i>
Mieten und Pachten	174.800 €	142.293 €	164.061 €
Zuweisung Schülerbeförderung	103.000 €	77.292 €	109.006 €
Zinserträge	165.000 €	143.004 €	380.102 €



WESENTLICHE AUSGABEN 2025 DES VERWALTUNGSHAUSHALTES

<i>Ausgabeart</i>	<i>HH-Ansatz Incl. HAR</i>	<i>IST-Ausgaben Stand 01.10.2025</i>	<i>Rechnungsergebnis 2024</i>
Feuerwehr	148.600 €	92.788 €	144.725 €
Schule	380.316 €	288.002 €	319.774 €
Kinderhaus	2.108.600 €	1.390.910 €	2.122.753 €
Bauhof	605.800 €	440.137 €	588.852 €
Wasserversorgung	252.200 €	114.926 €	409.349 €
Kreisumlage	5.196.400 €	3.897.264 €	5.778.193 €
VG-Umlage	930.400 €	600.000 €	924.290 €
Gewerbesteuerumlage	550.000 €	310.403 €	650.252 €



WESENTLICHE AUSGABEN 2025 DES VERWALTUNGSHAUSHALTES

<i>Ausgabeart</i>	<i>HH-Ansatz Incl. HAR</i>	<i>IST-Ausgaben Stand 01.10.2025</i>	<i>Rechnungsergebnis 2024</i>
Schülertransport	182.000 €	132.571 €	179.559 €
Kommunale Wärmeplanung	55.600 €	22.185 €	0 €
Zuschuss für Sanierung Leichenhaus	50.000 €	52.038 €	59.000 €



WESENTLICHE EINNAHMEN 2025 DES VERMÖGENSHAUSHALTES

<i>Einnahmeart</i>	<i>HH-Ansatz incl. HER</i>	<i>Einnahmen Stand 01.10.2025</i>
Zuw. Umschluss Nahwärmevers. Kinderhaus und Lehrerwohnhaus Hörlkofen (Zuwendung)	340.000 €	317.110 €
Zuw. Kindergartenbau Wörth	500.000 €	326.200 €
Jährliche Straßenausbaupauschale	40.000 €	29.574 €
Wasserherstellungsbeiträge incl. Hausanschlüsse	165.000 €	188.000 €
Jährliche Investitionspauschale allgemein	77.000 €	77.000 €
Zuw. Straßenbau Wifling ST2080-FTO	285.000 €	0 €
Zuw. Straßenbau Wifling Harlachener Str.	0 €	0 €
Zuw. Breitbandförderung	1.000.000 €	1.317.197 €



WESENTLICHE AUSGABEN 2025 DES VERMÖGENSHAUSHALTES

<i>Ausgabeart</i>	<i>HH-Ansatz incl. HAR</i>	<i>Ausgaben Stand 01.10.2025</i>
Neugestaltung/Reaktivierung Spielplatz Wifling	70.000 €	51.631 €
Umsetzung RW-Kanalnetzsanierung allgem.	163.670 €	11.193 €
<u>Bauhof</u>		
Ersatzbeschaffung Fahrzeug Pickup	40.000 €	0 €
Erneuerung Dach PV-Anlage	75.000 €	0 €
Breitbandausbau	1.136.750 €	261.892 €
Kindergarten Wörth – Baukostenzuschuss an Kirche	2.492.006 €	0 €
Neubau Wasserwachthütte	44.000 €	22.013 €
Machbarkeitsstudie Regenwasserableitung Hörkofen Mitte/Süd	20.000 €	0 €



WESENTLICHE AUSGABEN 2025 DES VERMÖGENSHAUSHALTES

<i>Ausgabeart</i>	<i>HH-Ansatz incl. HAR</i>	<i>Ausgaben Stand 01.10.2025</i>
TW-Leitungserneuerung Wifling östl. Ötzstr. Umrüstung	230.495 €	149.841 €
Wifling Wendeschleife Platanenweg	33.162 €	33.242 €
Wifling Ausbau Harlachener Straße bis EÜ	41.458 €	54.555 €
Wifling Zubringer von ST. 2080 bis FTO	470.000 €	2.681 €
Feuerwehr-Anschaffung Geräte und Ausstattungsgegenstände	50.742 €	46.059 €
Ortererschule-EDV-Ausstattung	37.700 €	52.786 €
Generalsanierung Ortererschule Planungskosten	1.335.800 €	620.333 €
Ortererschule – Grunderwerb für Erweiterung Sporthalle	650.000 €	625.144 €



WESENTLICHE AUSGABEN 2025 DES VERMÖGENSHAUSHALTES

<i>Ausgabeart</i>	<i>HH-Ansatz incl. HAR</i>	<i>Ausgaben Stand 01.10.2025</i>
Straßenbeleuchtung Umrüstung auf LED	50.000 €	29.652 €
Gesellschaftsanteile und GmbH- Gründungskapital GP Joule	762.500 €	0 €



STAND DER SCHULDEN

Stand aktuell: 884.860 EUR zinsloses Darlehen
zur Finanzierung Geschosswohnungsbau
aus dem Jahr 2019 über 1.300.000 EUR





STAND DER FINANZMITTEL INCL. RÜCKLAGEN

Stand zum 01.10.2025

Insgesamt: 17.668.804,44 €

Davon:

lfd. Kassenmittel	8.548.698,34 €
allg. Rücklagen	9.097.800,28 €
Sonderrücklagen	22.305,82 €





STATISTIK ÜBER DIE EINWOHNER



	2024	2025
Gesamteinwohner (Stand 01.10.2025)	4723	4729
davon sind männlich	2402	2406
weiblich	2321	2323
Hauptwohnsitz	4517	4526
Nebenwohnsitz	206	203
Haushalte (ca.)	1574	1576



GLIEDERUNG EINWOHNER NACH ALTERSSTUFEN

(Stichtag 01.10.2025)	<i>gesamt</i>	<i>männlich</i>	<i>weiblich</i>
bis 3 Jahre	162	78	84
von 4 – 6 Jahre	145	78	67
von 7 – 15 Jahre	382	213	169
von 16 – 18 Jahre	133	66	67
von 19 – 64 Jahre	2962	1522	1440
ab 65 Jahre	945	450	495





GLIEDERUNG EINWOHNER NACH ORTSTEILEN

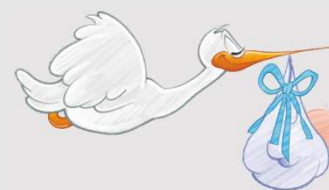
	<i>zum 01.10.2024</i>	<i>zum 01.10.2025</i>
Hörlkofen	1608	1625
Wörth	1250	1227
Hofsingelding	735	749
Wifling	609	606
Breitötting	137	134
Kirchötting	117	116
Niederwörth	78	74
Sonnendorf	54	58
Teufstetten	60	63



STATISTISCHE DATEN 2024/2025

Geburten

2024: 43
bis 01.10.2025: 32



Eheschließungen

2024: 30
bis 01.10.2025: 26

Sterbefälle

2024: 32
bis 01.10.2025: 25





ÜBERBLICK ÜBER DAS JAHR 2025

Informationen - Aktivitäten - Projekte



NEUES AUS DEM RATHAUS UND VOM BAUHOFF

WICHTIGE ZAHNRÄDER EINER FUNKTIONIERENDEN KOMMUNE

Rathaus/Verwaltung

❖ Personelle Veränderungen

- Wir verabschieden Christiane Kübelsbeck in die Elternzeit
Alles Gute für die junge Familie und herzlichen Dank für das tolle Miteinander!
- Wir begrüßen Petra Niedermeier als neue Kollegin im EWO
Herzlich willkommen, auf gute Zusammenarbeit!
- Wir begrüßen unsere neue Azubine Paula Well und wünschen viel Erfolg in der Ausbildung



❖ Organisatorisches

- Zeitfenster im EWO ohne Terminvereinbarung (Mittwoch 07.30 Uhr bis 09.30 Uhr)
- Ausschließlich Digitalfotos im Pass- und Ausweiswesen => Weiterhin Fotoservice im Rathaus



❖ Bauhof

- Unser neues Bauhoffahrzeug ist da! => Ford Ranger Pickup => Kosten T€ 40
- Erneuerung/Erweiterung PV-Anlage auf Bauhofdach
=> Install. Leistung 58 kWp; u.a. Teilanlage für Eigenverbrauch; Stromspeicher; Warmwasserpumpe
=> Kosten T€ 50





GEMEINDEBÜCHEREI

EIN WUNDERBARER FARBTUPFER IM GEMEINDELEBEN

Medienbestand

- ❖ Über 12.000 Präsenz-Medien (u.a. Bücher, Hörbücher, Zeitschriften, CD's, DVD's, Tonies, Spiele, Edurino)
- ❖ Zugriff auf über 36.000 Medien (eBooks, eAudio, eMagazin, ePaper) über Verbund eMedien Bayern

Kulturelle Veranstaltungen für Kinder, Jugend und Erwachsene

- ❖ Autorenlesungen, Musikalische Lesungen
- ❖ Flohmarkt
- ❖ Intensive Zusammenarbeit mit Schulen und Kitas

Ferienprogramm für Kinder

- ❖ Sommerferien-Leseclub „Wir lesen bis zum Bart!“



Schauen Sie vorbei – Hier gibt es viel zu entdecken und zu erleben!



KINDERHAUS HÖRLKOFEN

BEDARFSORIENTIERTE KINDERBETREUUNG MIT ÜBERZEUGENDEM KONZEPT

❖ Wir betreuen derzeit 168 Kinder

❖ Unser breitgefächertes Betreuungsangebot umfasst:

- Kinderkrippe – 2 Gruppen
- Kindergarten – 3 Gruppen
- Hort – 2 Gruppen
- Schulkindergarten – 1 Gruppe



❖ Wir bemühen uns:

- Um eine stets gute Ausstattung der Räume und der Außenbereiche
- Um einen Personalschlüssel über dem geforderten Mindestmaß und bestmögliche Personalbindung
- Größtmögliche Flexibilisierung von Buchungszeiten und moderate Preisgestaltung



KATHOLISCHE KINDERTAGESSTÄTTE ST. PETER WÖRTH

EIN SCHÖNES NEUES HAUS MIT TOLLER AUSSTATTUNG

❖ In kirchlicher Trägerschaft werden derzeit 85 Kinder betreut

❖ Die Betreuungseinrichtung umfasst:

- Krippe – 2 Gruppen
- Kindergarten – 4 Gruppen

❖ Gesamtkosten 11,2 Mio. €

- Investitionsvolumen Kommune 77% => rd. 8,6 Mio. €
- Staatliche Förderung rd. 2 Mio. € => Gemeindeanteil rd. 6,6 Mio. €



❖ Bauliche und ausstattungs-technische Mängel werden sukzessive abgearbeitet

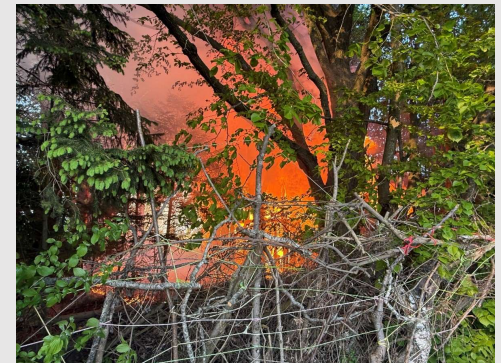


FREIWILLIGE FEUERWEHR HÖRLKOFEN

24/7 – EHRENAMTLICH ENGAGIERT FÜR DIE ALLGEMEINHEIT!

Seit Oktober 2024: 145 Einsätze mit rd. 1350 Einsatzstunden

- ❖ 21 Brände
- ❖ 124 THL und Sonstiges, davon 88 First Responder
- ❖ 206 Übungen mit ca. 5100 Stunden, davon rd. 3000 Jugend-FW
- ❖ 443 Stunden für Wartung Fahrzeuge und Geräte
- ❖ Zahlreiche Lehrgänge und Fortbildungen



Vorbildliche Jugendarbeit ist Zukunftssicherung

- ❖ Mit 37 Kindern/Jugendlichen eine der stärksten Nachwuchsfeuerwehren im Landkreis
- ❖ Teilnahme an Wettbewerben und Leistungsvergleichen mit schönen Ergebnissen

Digitalisierung Alarmierung und Aufrüstung/Aufbau Sirenen für Katastrophenwarnung

Infos zu FW-Haus, Fuhrpark und Gerätebestand

- ❖ Aktualisierung der FW-Bedarfsplanung als Grundlage für weitere Planung
- ❖ Überlegungen zu Sanierung und Erweiterung FW-Haus (Planersuche, Arbeitsgruppe FW-Verwaltung)
- ❖ Perspektivisch steht Ersatzbeschaffung für HLF 20 an





ORTERERSCHULE WÖRTH

UNSER GENERATIONENPROJEKT STARTET IN DIE UMSETZUNG

Grundschule

161 Schüler

Mittelschule

95 Schüler



❖ Betreuungsangebote für Schulkinder

- OGTS in Grund- (53 Schüler) und Mittelschule (32 Schüler)
- Hort im Kinderhaus Hörlkofen (60 Schüler)
- Ferienbetreuung (Ostern 1 Wo., Sommer 1 Wo.)

❖ Rahmenparameter für Projekt „Generalsanierung mit Erweiterung, Neubau Zentrum für Ganztagesbetreuung und Schul- und Vereinssporthalle“

- Beschulungskonzept „Offene Lernlandschaften“
- Schulerweiterung für 2,5 Zügigkeit in Grundschule
- OGTS/Hort/Schuki in Schule => Freie Räume im Kinderhaus Hörlkofen
- Schul-/Vereinssporthalle: 1,5fach Halle mit Sportflächenmaß 36 x 22 m; Teilbarkeit
- bisherige Sporthallen werden zu Ganztagsbereichen und Lerncluster
- Schulaufsichtliche Genehmigung als Umsetzungsvoraussetzung

❖ Lfd. Kostenoptimierung, wo zielführend und möglich!





ORTERERSCHULE WÖRTH

UNSER GENERATIONENPROJEKT STARTET IN DIE UMSETZUNG

Aktueller Projektfahrplan

❖ Bauabschnitt I - Bauzeit 2026 – 2028

- Neubau Schul- und Vereinssporthalle => Kostenberechnung 12,6 Mio. €
- Neubau Ganztagesbetreuungszentrum für Hort und Schuki => Kostenberechnung 5,4 Mio. €

❖ Bauabschnitt II - Bauzeit 2028 – 2029

- Generalsanierung/Umbau/Erweiterung große Turnhalle => Kostenschätzung 9,3 Mio. €

❖ Bauabschnitt III Bauzeit 2029 – 2032

- Generalsanierung/Erweiterung Altbau Nord => Kostenschätzung 20,8 Mio. €
- Containeranlage (klein) für Auslagerung Verwaltung während BA III => Kostenschätzung T€ 140

❖ Bauabschnitt IV – Bauzeit 2032 - 2034

- Generalsanierung Altbau West => Kostenschätzung 8 Mio. €

Kosten und Finanzierung

- ❖ Gesamtkostenschätzung 56 Mio. € - Erwartete Förderung mind. 18,5 Mio. € (Sonderinvestitionsprogramm???)
- ❖ Eigenmitteleinsatz 11,5 Mio. € - Erforderliche Fremdfinanzierung 26 Mio. €

Gemeinderat und Bürgermeister sind sich bewusst:

- ❖ Realisierbarkeit abhängig von Zinsniveau, Kosten und Finanzkraft
- ❖ Gemeinde muss handlungsfähig bleiben; Investitionsentscheidungen „auf Sicht“

Das wird ein Kraftakt - wir wollen ihn angehen!



ORTERERSCHULE WÖRTH

UNSER GENERATIONENPROJEKT STARTET IN DIE UMSETZUNG





ORTERERSCHULE WÖRTH

UNSER GENERATIONENPROJEKT STARTET IN DIE UMSETZUNG





ORTERERSCHULE WÖRTH

UNSER GENERATIONENPROJEKT STARTET IN DIE UMSETZUNG



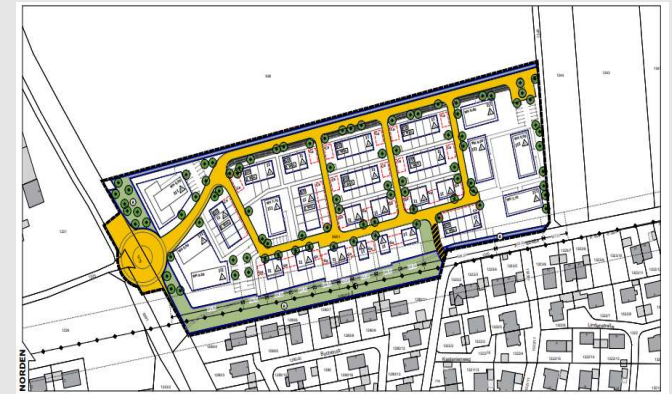


WOHNBAULANDAUSWEISUNGEN IN HÖRLKOFEN UND HOFSGINGELDING

DIE BAULEITPLANVERFAHREN LAUFEN

❖ Status Hörlkofen Nord VI

- Vorentwurfsplanung für Erschließung und Entwässerung steht; Gutachten liegen vor
- Antrag auf Geschwindigkeitsbeschränkung auf 30 km/h für Ortsdurchfahrt
- Straßenerschließung u.a. auch für angrenzenden Gewerbebetrieb (ausschl. Kfz-Verkehr)
- Vorgezogene Öffentlichkeits- und Trägerbeteiligung durchgeführt
- Städtebauliche Verträge Voraussetzung für nächsten Verfahrensschritt



❖ Status Hofsgingelding Süd

- Konzeptentwurf mit Rahmenparametern von Gemeinderat freigegeben
- Machbarkeitsstudie für Möglichkeit zur zentralen Wärmeversorgung angefertigt
- Bodengutachten und Vermessung beauftragt
- Planungsentwurf für frühzeitige Öffentlichkeitsbeteiligung in Arbeit





GEWERBEFLÄCHENENTWICKLUNG HÖRLKOFEN NORD/OST

NÄCHSTE ERWEITERUNGSSCHRITTE STEHEN AN

Fa. GEWO Feinmechanik

- ❖ BA I: Parkhaus, Produktions- und Verwaltungsgebäude

=> Weitestgehend abgeschlossen

- ❖ BA II a: Bauraumerweiterung für Produktionsflächen im nördlichen Bereich

=> Städtebaulicher Vertrag Voraussetzung für Weiterbearbeitung

- ❖ BA II: Endausbau mit KfZ-verkehrlichem Anschluss zur St 2331

=> Verfahrensstart nach Abschluss Städtebaulicher Verträge für Kostenbeteiligung an Erschließung zur St 2331 incl. Kreisverkehr



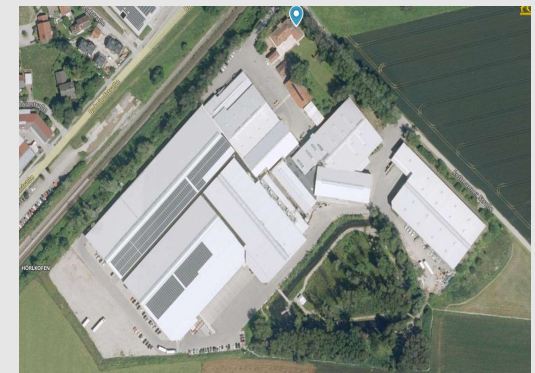
Fa. Papier Karl

- ❖ Antrag auf Betriebserweiterung mit Palettenhochregallager und Gebäude für Produktion und Verwaltung

=> 3D-Plansimulation mit Einbeziehung der Umgebungsbebauung als Entscheidungsgrundlage

=> Verkehrs- und Lärmgutachten als Voraussetzung für Entscheidung zum Einstieg in Bauleitplanverfahren

- ❖ Bauleitplanverfahren für Errichtung Packlogistikbetrieb auf Gemeindeflur Walpertskirchen ruht b.a.w.





BREITBAND AUSBAU IN DER GEMEINDE WÖRTH

BEDEUTENDER FAKTOR MODERNER INFRASTRUKTUR!

Derzeit laufende Umsetzung (Abschluss vsst. I/2026)

- ❖ Ausbau un-/unterversorgte Gebiete (84 Adresspunkte/146 Haushalte)
 - Kosten rd. 4,2 Mio. € - Gemeindekostenanteil rd. T€ 840
 - Fa. Bisping & Bisping als Netzbetreiber
 - Zeitverzug/Kostenerhöhung durch Probleme mit Bahnkreuzungen



Weitere Ausbauplanung

- ❖ Flächendeckendes Glasfasernetz für vorgesehene Ausbaubereiche (ohne Wörth und Hofsingelding)
 - Geschätzte Ausbaurkosten rd. 4,57 Mio. € - Gemeindekostenanteil rd. T€ 914
 - Bewerbung in 2023 und 2024 abgelehnt w/zu niedriger Bewertungspunkte
 - Erneute Bewerbung im Förderaufruf 2025 => Änderung Bewertungsmaßstab lässt uns hoffen





NAHWÄRMEVERSORGUNGSNETZ WÖRTH

WIR GEHEN IN DIE UMSETZUNG!

Konzeption

- ❖ Nahwärmeversorgung für gemeindliche/kirchliche Liegenschaften und Privathaushalte
- ❖ Energieträger: Biogas, Hackgut und Gas als Spitzenlast für BA 1; Industr. Wärmepumpe ggfs. mit Freiflächen-PV ab BA 3
- ❖ Betreiber: Renergiewerke Wörth GmbH (GP Joule und Gemeinde Wörth mit je 50% Beteiligung)

Aktueller Status

- ❖ Grundstück steht zur Verfügung; vertragliche Voraussetzungen liegen vor
- ❖ Akquisition für BA 1 abgeschlossen: 49 Anschlüsse (27 VA, 4 NA, 18 TA)
- ❖ Business Case bestätigt Wirtschaftlichkeit (BKPV als Berater für die Gemeinde)
- ❖ Geschätzte Kosten für BA 1 ca. 5 Mio. € - staatl. Förderung i. R. Förderprogramm
- ❖ Bauantrag mit Unterlagen fertiggestellt und bei LRA eingereicht

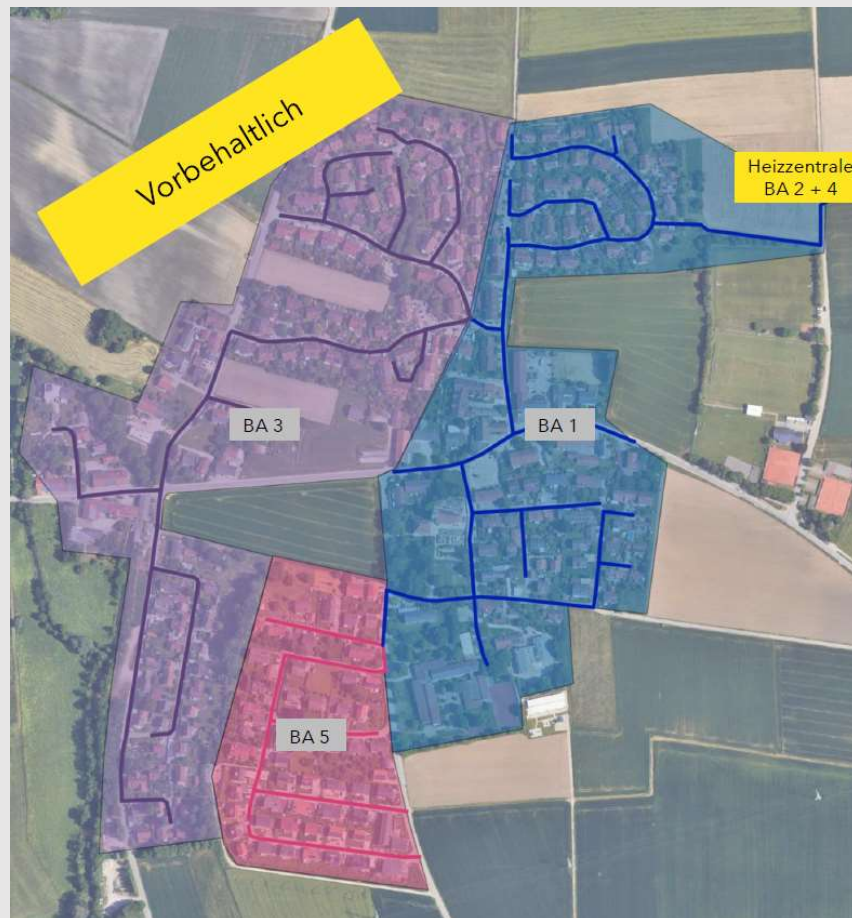
Nächste Schritte

- ❖ Formale Umsetzungsentscheidung durch GR geplant bis Jahresende
- ❖ Nach Erhalt Baugenehmigung und Go für Umsetzung:
 - => Eintritt Gemeinde in GmbH, Einzahlung Gesellschaftsanteil u. Einbringung Eigenkapital für Finanzierung BA 1
- ❖ Baustart vsstl. QII 2026



NAHWÄRMEVERSORGUNGSNETZ WÖRTH

WIR GEHEN IN DIE UMSETZUNG!



renergiewerke WÖRTH

Die Zukunft des Heizens für Wörth

Wärmeabsatz	4,5 GWh
Wärmeabnehmer	334 potenzielle
Netzlänge	6,1 km
Gemeindebeteiligung	50 %
Erzeugung	Luftwärmepumpe Hackschnitzel + Gas Biogasanlage
Wärmelieferung BA 1	Plan: Q3 2026
Baubeginn BA 1	Plan: Q3 2025

GP JOULE
TRUST YOUR ENERGY.



WAS SONST NOCH WICHTIG IST EIN KURZÜBERBLICK IN STICHPUNKTEN!

❖ Kinderspielplatz in Wifling West (Krückel/Kranerberg) fertiggestellt

- Einbeziehung Nutzer (Bürgerbeteiligung)
- Inbetriebnahme Frühjahr 2026; Gesamtkosten T€ 90



❖ Barrierefreies Karussell am Spielplatz Hörlkofen (Eichenstraße) aufgestellt

- Erstes Inklusionskarussell im LK Erding
- Herzliches Dankeschön an Organisatoren, Unterstützer und NBH
- Inbetriebnahme Frühjahr 2026; Finanzierung über Spenden



❖ Aktive Jugendarbeit der Gemeinde Wörth

- Jährliche Jugendkonferenz findet großen Zuspruch
- Verantwortungsvoller Umgang mit Ideen/Wünschen (z.B. Straßenlampe Kirchötting)
- Vielfältiges Ferienprogramm als Aushängeschild
- Attraktiver Jugendtreff, Ferienbetreuung, Jugendarbeit über Vereine/Organisationen

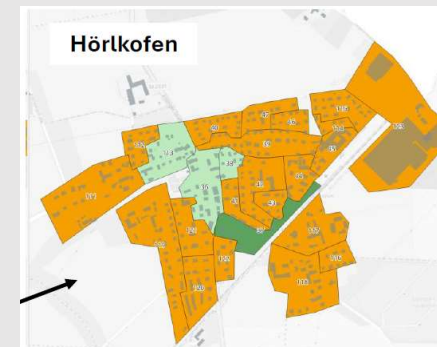




WAS SONST NOCH WICHTIG IST EIN KURZÜBERBLICK IN STICHPUNKTEN!

❖ Kommunale Wärmeplanung als Pflichtaufgabe fertiggestellt

- Erstellung durch Fachbüro mit rd. T€ 30 Kosten (vollständig gefördert)
- I.d.R. Wärmenetze ohne Großabnahmereinheiten nicht wirtschaftlich darstellbar



❖ Schrittweise Umstellung Straßen- und Wegebeleuchtung auf LED

- Geh- und Radwege St. Koloman-Wifling und St. Koloman-Wörth ✓
- Wörther Straße und Bahnhofstraße in Hörlkofen ✓
- Planungen für weitere Teilabschnitte laufen

❖ Maßnahmen zur Verbesserung der Artenvielfalt

- Rinderbeweidungskonzept auf Ausgleichsfläche Maiszagl (Koop. mit LfL)
- Feldheckenverjüngung Teufstetten





WAS SONST NOCH WICHTIG IST EIN KURZÜBERBLICK IN STICHPUNKTEN!

❖ Wasserrechtsverfahren zur Neufestsetzung Trinkwasserschutzgebiet Maiszagl

- Verfahren läuft seit 2012 und soll nun weitergeführt werden
- Erneute öffentliche Auslegung mit Erörterungstermin erforderlich



❖ Klösterl-Areal

- Mehrheitliche Entscheidung für Abriss
- Dzt. noch keine Festlegung zur Grundstücksnutzung



❖ Unterbringung von Asylsuchenden in der Gemeinde

- Zuweisungen derzeit rückläufig – Druck bleibt latent hoch
- Unterbringung in der Gemeinde grds. unverändert
- Die Gemeinde sagt danke für die Unterstützung bei den helfenden Händen





WAS SONST NOCH WICHTIG IST EIN KURZÜBERBLICK IN STICHPUNKTEN!

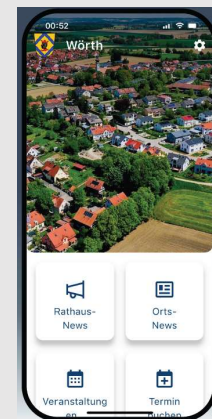
❖ Buslinie 445 – Quantensprung im ÖPNV für unsere Gemeinde

- Signifikante Verbesserung bei Taktung und Linienführung
- Fahrplanoptimierung in Bezug auf Bahnanschluss



❖ Start unserer Gemeinde-App

- Bessere/schnellere Informationsversorgung durch Gemeinde
- Info-Plattform für Vereine/Organisationen
- Individuelle Nutzerkonfiguration





KONKRETE THEMEN FÜR 2026 UND AUSBLICK AUF DIE KOMMENDEN JAHRE



UMSETZUNGSSTART FÜR KONKRETE PROJEKTE IN 2026!

Ortererschule Wörth - Generalsanierung mit Erweiterung, Neubau Zentrum für Ganztagesbetreuung und Schul- und Vereinssporthalle:

- ❖ Bauabschnitt 1: Neubau Sporthalle, Abriss kleine Turnhalle und Neubau Ganztagsbetreuungsbereich für Hort und Schuki
- ❖ Bauantragsunterlagen eingereicht – Baugenehmigung wird antragsgemäß erwartet
- ❖ Ausschreibung und Vergabe vsst. 1. Halbjahr 2026 => anschließend Baustart

Nahwärmeversorgung Wörth:

- ❖ BA 1: Östlicher Ortsbereich mit kirchlichen und kommunalen Liegenschaften
- ❖ Bauantragsunterlagen eingereicht – Baugenehmigung wird antragsgemäß erwartet
- ❖ Ausschreibung/Auftragsvergabe vsst. 1. Halbjahr 2026 => anschließend Baustart



LAUFENDE PROJEKTE TREIBEN WIR IN 2026 WEITER VORAN!

- ❖ **Wohnbaulandausweisungen und Gewerbebetriebserweiterungen**
- ❖ **Breitbandausbau**
- ❖ **Umrüstung Straßen- und Wegebeleuchtung auf LED**
- ❖ **Wasserrechtsverfahren Trinkwasserschutzgebiet**
- ❖ **Finale Festlegung zu Sturzflutsicherungsmaßnahmen Hörlkofen Nord bzw. Mitte/Süd**



IN NEUE THEMEN STARTEN WIR MIT ERSTEN ÜBERLEGUNGEN!

❖ **Freiwillige Feuerwehr Hörlkofen**

- Sanierung/Erweiterung FW-Gerätehaus
- Fahrplan für perspektivische Ersatzbeschaffung HLF 20

❖ **Prüfung Möglichkeiten zur Erweiterung/Neuordnung Recyclinghof Hörlkofen**

❖ **Reaktivierung Kinderspielplatz Hofsingelding Nord**

❖ **Mehrgenerationenwohnprojekt i.R. Wohnbaulandausweisungen**

- Suche nach geeigneten Projektpartnern

❖ **Planung Lichtsignalanlage Kreuzung Bahnhofstr./ST2331/Römerstr.**



Schienenprojekte werden uns in den kommenden Jahren weiter intensiv beschäftigen!



BAHNAUSBAU MUC-MÜHLSDORF-FREILASSING

DAS PLANFESTSTELLUNGSVERFAHREN LÄUFT

❖ **Umfassende Stellungnahme mit zahlreichen Themenschwerpunkten – u.a.:**

- Künftige Anbindung, Haltefrequenzen, Reisezeiten
- Dauerhafte/vorübergehende Inanspruchnahme öffentlicher/gemeindlicher Flächen
- Oberflächenentwässerung/Bahnanlagenentwässerung
- Bauwerksbedingte Beeinträchtigung von Grundwasserströmen
- Trinkwasserschutz, Schall- und Erschütterungsschutz
- Bahnkreuzungspunkte auf Gemeindegebiet
- Neubau Elektronisches Stellwerk mit barrierefreier Interimsbahnsteiganlage
- Umfahrungs-/Umleitungsplanung für Bau- und Umsetzungsphase
- Eingriffe in Natur und Umwelt

❖ **Erörterungstermin am 14./15. Mai 2025:**

- Darlegung der gemeindlichen Bedenken durch Gemeindevertreter und Rechtsbeistand
- Weiterer Verfahrensverlauf bleibt abzuwarten





BAHNAUSBAU MUC-MÜHLDFORF-FREILASSING

BRENNPUNKT BAHNKREUZUNG ROTTMANNER STRAÙE

❖ Neubau einer SÜ auf Walpertskirchener Flur von Bahn favorisiert

- Gemeinde Wörth hat Alternativvarianten untersucht – ohne Erfolg!

❖ Nach derz. Gesetzeslage muss Kommune die kftg. Unterhaltslast bis hin zum Ersatzneubau nach Ablauf der Lebensdauer übernehmen

- Kostenprognose für statistische Lebensdauer von 100 Jahren: 25 Mio. € Unterhaltungslast, 75 Mio. € Neubaukosten => i. S. 100 Mio.€; Aufwand für Straßenanlagen jährl. T€48
- Gemeinde wäre in Zukunft finanz. massiv beeinträchtigt bzw. handlungsunfähig
- Es laufen zwar Petitionen zur Änderung des EKrG – Erfolg eher unwahrscheinlich!

❖ Wir möchten Alternativlösung mit Anbindung Rottmanner Str. über Stalleringer Str. zur St 2331

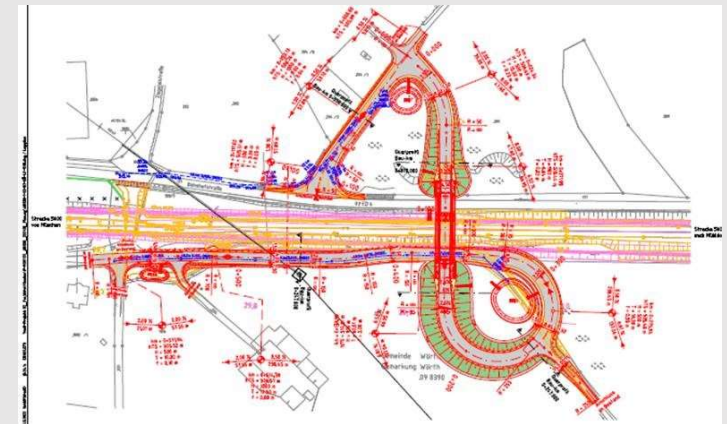
- Antrag auf Tektur bei Bahn eingereicht, mit der Forderung Untersuchung/Planung Alternativvariante
- Gemeinderat ist bewusst, dass neue Beeinträchtigungen entstehen, aber die Alternative im übergeordneten gemeindl. Interesse liegt => Schutzmaßnahmen für betroffene Anlieger erforderlich



BAHNAUSBAU MUC-MÜHLDORF-FREILASSING

BRENNPUNKT BAHNKREUZUNG ROTTMANNER STRAßE

- Planungsvariante von Bahn favorisiert
- Alternative von Gemeinde favorisiert





BAHNAUSBAU MUC-MÜHLSDORF-FREILASSING

SCHALLSCHUTZMAßNAHMEN ALS SCHWERPUNKTTHEMA

- ❖ Nach bisherigen Informationen Schallschutzmaßnahmen nur im Rahmen gesetzlicher Erfordernisse
- ❖ Kommune hat bei Gestaltung der SSW im Ortsbereich von Hörlkofen Mitspracherecht i.R. des Budgets (Material, Optik)
- ❖ Arbeitsgruppe bestehend aus Mitgliedern des Gemeinderates und interessierten Anwohnern hat Wünsche/Anforderungen zusammengetragen
- ❖ Ergebnis an Bahn adressiert zur Visualisierung und finalen Freigabe im Gemeinderat



BAHNAUSBAU MUC-MÜHLDFELD-FREILASSING

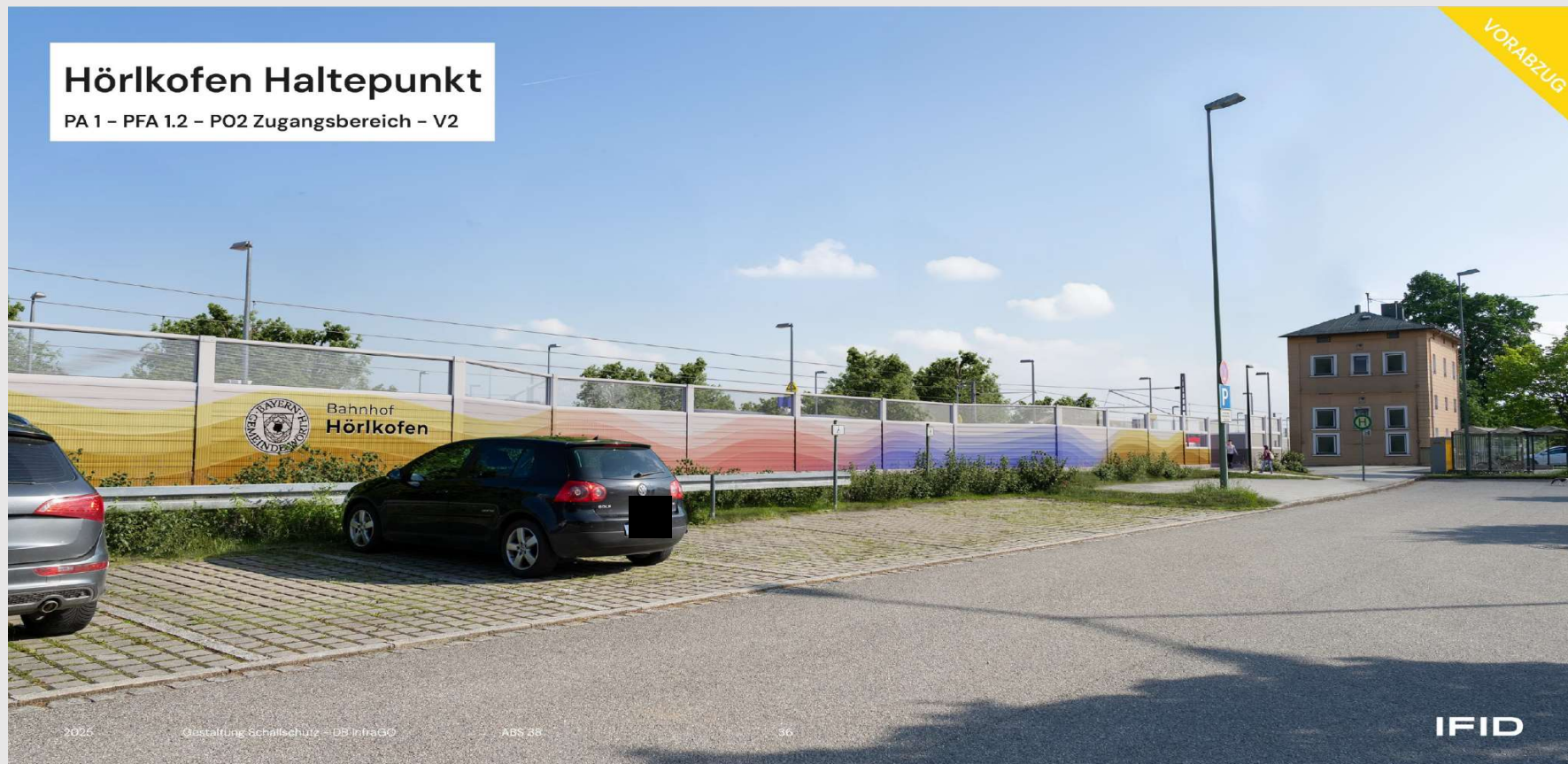
SCHALLSCHUTZMAßNAHMEN ALS SCHWERPUNKTTHEMA





BAHNAUSBAU MUC-MÜHLDFORF-FREILASSING

SCHALLSCHUTZMAßNAHMEN ALS SCHWERPUNKTTHEMA





BAHNAUSBAU MUC-MÜHLDFORF-FREILASSING

SCHALLSCHUTZMAßNAHMEN ALS SCHWERPUNKTTHEMA





NETZERGÄNZENDE MAßNAHME – S-BAHN-LINIE S2

DAS PLANFESTSTELLUNGSVERFAHREN SOLL DEMNÄCHST STARTEN

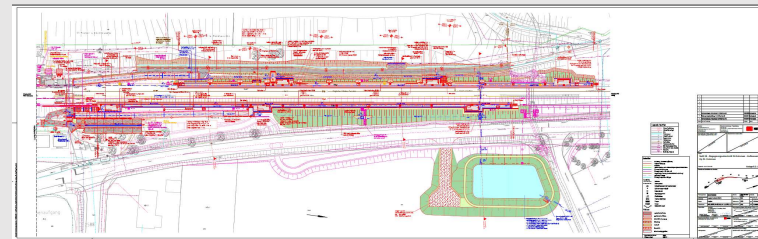
❖ Projektumfang:

- Partielle 2-Gleisigkeit ab St. Koloman in Richtung Aufhausen
- Neubau von 2 Außenbahnsteigen in Langzuglänge
- Neubau Bike and Ride-Anlage am bisherigen Standort
- Verlegung St 2080 wegen neuer Gleislage – Geh- und Radweg geplant



❖ Aktueller Status nach Informationen der Bahn:

- Beginn Planfeststellungsverfahren in 2025
- Baubeginn vorgesehen für Frühjahr 2027



❖ Forderung der Gemeinde:

- Verlegung bzw. Schaffung einer verkehrssicheren SEV-Haltestelle



KOMMUNALE HERAUSFORDERUNGEN DER ZUKUNFT!

- ❖ Kinderbetreuung im Krippen- und Kindergartenalter
- ❖ Verpflichtende Ganztagesbetreuungsangebote im Grundschulbereich
- ❖ Kommunale Infrastruktur zukunftsgerichtet halten/ausbauen
- ❖ Steigende Verkehrsbelastungen
- ❖ Leben im Alter – u.a. Themen Gesundheit, Betreuung, Pflege





Vielen Dank für Ihre Aufmerksamkeit



Grußwort Landrat



Ehrungen



Anträge, Anfragen und Wünsche